

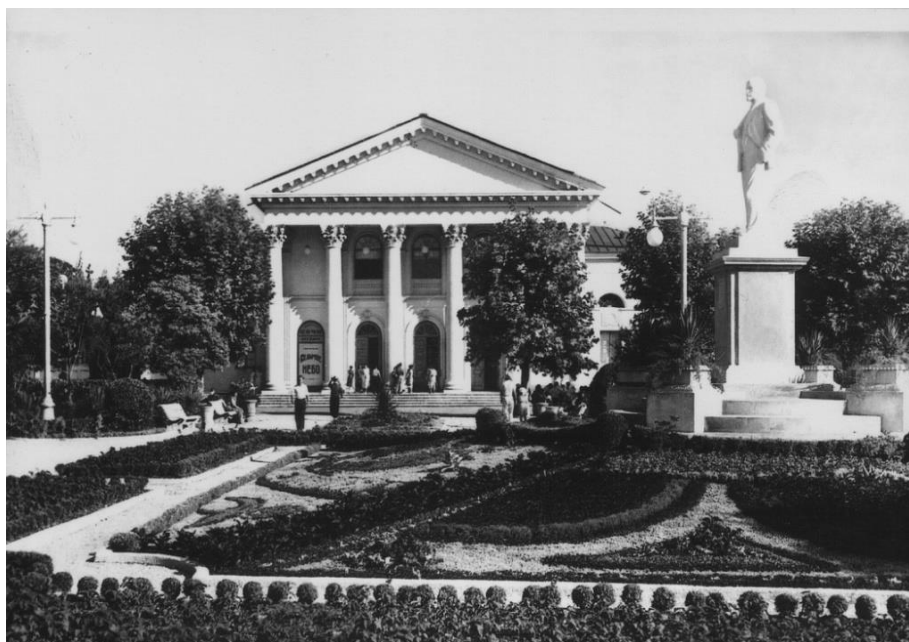


Министерство образования Российской Федерации
Управление по образованию и науке администрации
г. Сочи

Муниципальное бюджетное учреждение
дополнительного образования
«Центр внешкольной работы» г. Сочи

ИСТОРИЧЕСКИЙ БУЛЬВАР

**МЕТОДИЧЕСКАЯ РАЗРАБОТКА ПЕШЕХОДНОЙ ЭКСКУРСИИ ПО ОБЪЕКТАМ
ИСТОРИКО-КУЛЬТУРНОГО НАСЛЕДИЯ ГОРОДА СОЧИ**



Сочи
2019

Исторический бульвар. Методическая разработка пешеходной экскурсии по объектам историко-культурного наследия города Сочи / Сочи , 2019.

В методической разработке дано подробное описание пешеходного экскурсионного маршрута по Историческому бульвару г. Сочи. Представленный краеведческий материал включает, как теоретические аспекты, так и практические действия, направленные на углубленное изучение историко-культурного наследия города. Разработка адресована учащимся молодежного экскурсионного агентства «Я люблю Сочи» в качестве пособия для проведения профессиональных проб в ходе реализации проекта краевой инновационной площадки «Организационно-содержательная модель интеграции общего и дополнительного образования на основе детско-юношеского туризма». Также материал может использоваться в работе педагогов дополнительного образования, учителей истории, географии и кубановедения общеобразовательных школ.

- Директор МБУ ДО «ЦВР» г. Сочи Л.К. Папантонио
- Директор МБУК «Музей истории города-курорта Сочи» А.В. Гусева

Экскурсия «Исторический бульвар города Сочи»

Вид экскурсии: пешеходная.

Продолжительность экскурсии: 1 час 30 минут.

Состав экскурсантов: школьники, родители, гости курорта.

Цели и задачи экскурсии

Образовательные:

1. Приобщение учащихся к архитектуре, культуре и истории города Сочи.
2. Углубление и расширение знаний учащихся об историко-культурном наследии города-курорта.
3. Обеспечение практической и профориентационной направленности учебно-воспитательного процесса

Развивающие:

1. Расширение объема жизненных наблюдений и кругозора учащихся.
2. Формирование умения объяснять явления, применять знания в новой ситуации.
3. Развитие личностных качеств – самостоятельности, ответственности, активности, аккуратности.
4. Развитие навыков исследовательской, проектной и творческой деятельности.

Воспитательные:

1. Формирование общественной активности, гражданской позиции, культуры общения и поведения в социуме, навыков здорового образа жизни.
2. Формирование уважения к историко-культурной среде города-курорта.

Паспорт экскурсионных объектов

Пешеходная экскурсия по «Историческому бульвару» может проходить от Морского вокзала до Зимнего театра, этот градостроительный фрагмент входит в историческое ядро города Сочи и включает объекты историко-культурного наследия, стоящие на государственном учете как памятники истории и культуры, и другие объекты городской среды:

1. **Платановая аллея**
2. **Морской вокзал**
3. **Индо-Европейский телеграф (Отдел ЗАГС)**
4. **Остатки крепостной стены форта Александрия**
5. **Здание дореволюционной постройки (Галерея «Форт»)**
6. **Этнографический сквер «Форт»**
7. **Дача Воронова (Воскресная школа)**
8. **Комплекс зданий Сочинского маяка**
9. **Собор Михаила Архангела**
10. **Памятник российскому императору Николаю II**
11. **Казначейство (РКЦ)**
12. **Концертный зал «Фестивальный»**
13. **Памятник Владимиру Высоцкому**
14. **Памятник Н.А. Островскому**
15. **Дом Юсупова (Центр детского туризма)**
16. **Луна-парк**
17. **Олимпийский университет**
18. **Черноморская гуманитарная академия (Сочинский инновационный университет)**
19. **Памятник В.И. Ленину**
20. **Площадь искусств (с малыми архитектурными формами)**
21. **Здание уполномоченного ЦИК СССР (Художественный музей)**
22. **Приморский бульвар (верхняя часть)**
23. **Дом первого сочинского врача А.Л. Гордона**
24. **Памятник первому сочинскому врачу А.Л. Гордону**
25. **Жилой комплекс «Александрийский маяк»**
26. **Памятник «Пушка и якорь»**
27. **Библиотека им. А.С. Пушкина**
28. **Гостиница «Ленинград» («Парк-Отель»)**

29. Памятник А.С. Пушкину (Автор – П.А. Хрисанов)

30. **Памятник А.С. Пушкину (Автор - Опекушин)**

31. **Гостиница «Приморская»**

32. **Гимназия (Медицинское училище)**

33. Санаторий «Черноморье»

34. **Зимний театр**

35. Гостиница «Жемчужина»

Из 35 объектов показа – 20 являются памятниками истории и культуры федерального и регионального значения (**выделены жирным шрифтом**).

Информационная часть

«Общая характеристика города-курорта Сочи»

Город-курорт Сочи – один из крупнейших бальнеоклиматических курортов мира, расположен на южном макросклоне Западного Кавказа. Город находится на берегу Черного моря и входит в состав Краснодарского края. Площадь города 3502,5 кв. км, протяженность вдоль берега моря – 145 км, северная граница проходит по Главному Кавказскому хребту, удаленному от берега моря на 30-50 км.

Климат приморской зоны влажный, субтропический (средняя температура января-февраля +6°C, июня-августа +23°C).

Более 80% территории города занимает растительность. В районе Сочи из трех тысяч названий растений 22% составляют реликты, 24% эндемики. В приморской и предгорной зонах до высоты 500-600 м. преобладают вечнозеленые и листопадные субтропические деревья и кустарники.

Особым благоустройством отличаются парки «Дендрарий», «Ривьера», «Южные культуры». В районе Хосты располагается заповедная тисо-самшитовая роща, а Сочинский государственный природный национальный парк охватывает территорию 190 тыс. га.

Сочи имеет древнюю историю. Эта территория была заселена 400-350 тысяч лет назад. Здесь обнаружено и исследовано множество археологических памятников: пещеры, открытые стоянки, поселения, дольмены, развалины крепостей и храмов, могильники и т.д.

Черноморское побережье Кавказа пользовалось широкой известностью в античном мире. По свидетельству древнегреческих письменных источников на северо-восточном побережье Черного моря жили племена зихов, ахеев и гениохов. На культуру местных племен сильное влияние оказывали Колхида и Боспорское царство, посредством которых осуществлялась торговля с античным миром.

В период раннего средневековья на Черноморское побережье Кавказа проникает христианство.

В средние века в районе Сочи проживают племена абхазо-адыгской языковой группы, которые в период позднего средневековья попадают под политическое и культурное влияние Турции. Вследствие этого, христианство пришло в упадок и его заменил ислам, который так и не утвердился на Черноморском побережье Кавказа.

В первой половине 19 века территорию Сочи населяли адыги (причерноморские шапсуги), убыхи, абазины (садзы-джигеты). Местные племена жили полуфеодальным-полупатриархальным укладом.

Городов не было, население вело натуральное хозяйство, занималось животноводством, пчеловодством, садоводством, сажало ячмень, изготовляло одежду и утварь.

В 1829 г. после окончания русско-турецкой войны по Адрианопольскому мирному договору территория Черноморского побережья Кавказа от устья реки Кубани до форта Святого Николая (южнее Поти) отошла к России. В этот период продолжалась Кавказская война (1817 – 1864 гг.), в ходе которой царское правительство стремилось подчинить себе горцев. В ходе Кавказской войны, в 1830-х годах, была создана Черноморская береговая линия. Она состояла из береговых военных укреплений (фортов), предназначенных для охраны побережья. На территории Сочи были основаны укрепления (форты) Св. Духа (Адлер), Александрия (Сочи), позднее форт Лазарев (Лазаревское), Головинский (Головинка).

Дату закладки форта Александрия 21 апреля 1838 г. считают датой основания будущего города Сочи.

После окончания Кавказской войны в 1864 г. коренное население Сочи адыги (шапсуги), убыхи и абазины (садзы-джигеты) вынуждены были оставить родную землю.

С 1866г. изменилась этническая карта Сочи. После утверждения Положения о заселении Черноморского округа, началось переселенческое движение. Территорию Сочи заселяют русские, украинцы, белорусы, армяне, грузины, греки, эстонцы, молдаване и др. Вокруг бывшего военного укрепления в 1874 г. возникает гражданское поселение – посад Даховский. Императорским Указом от 23 мая 1896 года посад Даховский был переименован в посад СОЧИ, по названию реки и убыхского племенного общества «СОАТШЕ», населявшего эту территорию до 1864 года. (Статус города Сочи получил только 31 июля 1917 г. после включения в городскую черту посада пригородов).

Стараясь привлечь состоятельных людей на побережье для экономического развития края, правительство выделяет участки земли на льготных условиях. В конце XIX – начале XX вв., в Сочи начинается строительство гостиниц, дач, лечебниц, дорог, закладываются парки, сады, плантации, открываются первые курортные учреждения и др.

В 1909 году завершается строительство фешенебельного курорта «Кавказская Ривьера» – первого в истории города комплекса со своеобразной архитектурой, характерной для лучших приморских курортов мира. Комплекс «Кавказская Ривьера», возведенный по проекту художника-архитектора В. Иона, стал родоначальником Сочинского курорта и в настоящее время является памятником истории и культуры федерального значения.

После революционных событий 1917 г. и гражданской войны 1918 – 1920 гг. восстанавливается городское хозяйство и ведется курортное строительство. На основании правительственных декретов в 1921 г. в Сочи открываются первые советские санатории: «Кавказская Ривьера», «Москва», «Красная Москва» и др. В середине 1920-х гг. завершилось восстановление курорта Сочи уже на новой советской основе. А замысел и планы создания всесоюзной здравницы стали воплощаться в жизнь в начале 1930-х гг. под личным руководством Главы государства И.В. Сталина.

Сталин любил Сочи. С середины двадцатых годов прошлого века неоднократно приезжал сюда на лечение. Позднее, в одном из красивейших уголков курорта, над левым берегом реки Мацеста для вождя была построена дача по проекту М.И. Мержанова.

Первый человек в руководстве страны и принял решение о превращении небольшого курортного городка во всесоюзную здравницу.

В 1933 г. завершилась разработка генерального плана реконструкции Сочи-Мацестинского курорта, рассчитанного на 25 лет. На реализацию этого проекта государство выделило 1 млрд. 400 млн. рублей.

Специальным постановлением от 8 января 1934 г. СНК СССР внес курорт «Сочи-Мацеста» в число ударных строек страны наряду с Турксибом, Магниткой, Уралмашем, Днепрогэсом.

К строительству курорта были привлечены ведущие архитекторы страны И.В. Жолтовский, А.В. Щусев, В.А. Щуко, братья А.А. и Л.А. Веснины и др. По их проектам строились дворцы здоровья, театры, мосты, виадуки.

В 1941 г. мирное развитие курорта было прервано начавшейся войной.

В годы Великой Отечественной войны в Сочи на базе санаториев были развернуты госпитали, в которых восстановили свое здоровье около 400 тысяч солдат и офицеров действующей армии. В дни битвы за Кавказ Сочи являлся главной госпитальной базой на Юге страны. В 1980 г. Указом Президиума Верховного Совета СССР город был награжден орденом Отечественной войны I степени.

В послевоенные годы возводятся новые санаторно-курортные учреждения, бальнеолечебницы, гостиницы, реконструируются предприятия пищевой промышленности, ведется интенсивное жилищное строительство.

10 февраля 1961 г. границы города расширились за счет присоединенных к Сочи Адлерского и Лазаревского районов.

В настоящее время город состоит из четырех районов: Адлерского, Хостинского, Центрального и Лазаревского. В состав районов входят 11 сельских и поселковый округ. В Сочи функционирует 200 курортных учреждений на 120 тыс. мест.

Постоянное население Сочи – более 400 тыс. человек – представляют жители более ста национальностей и народностей.

Краткие исторические справки экскурсионного маршрута «Исторический бульвар»

Платановая аллея (Курортный проспект)



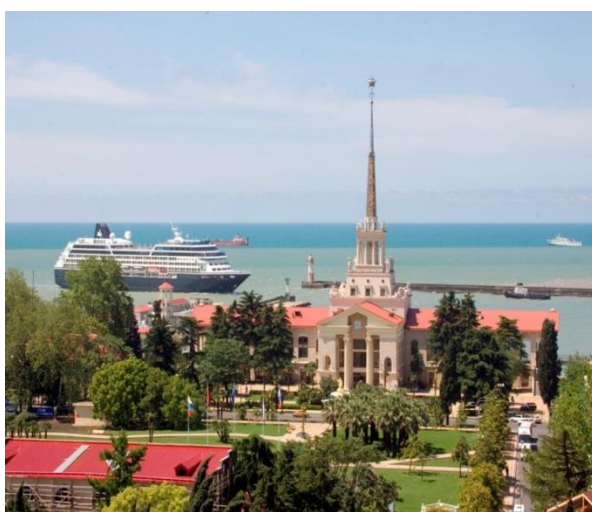
Платановая аллея – природно-исторический памятник, составляет часть Курортного проспекта. Она начинается от эспланады Большого Ривьерского моста и идет до музыкального фонтана у Торговой галереи.

Платановая аллея была заложена 15 марта 1913 г., а официально открыта 2 апреля 1913 г.

1913 год был очень знаменательным для всей Российской империи, страна готовилась к грандиозным празднованиям, посвященным 300-летию Дома Романовых, во всех городах России закладывались парки, устанавливались монументы. В Сочи в этот год была высажена Платановая аллея, посвященная этому событию.

Аллею сохранили во время первой генеральной реконструкции Сочи в 1933 году и строительства центральной курортной магистрали. В настоящее время Платановая аллея является памятником природы.

Морской вокзал (улица Войкова, 1)



Здание Сочинского морского вокзала построено в 1955 году (архитекторы К.С. Алабян, Л.Б. Карлик, скульптор В.И. Ингал, художник Е.П. Протопопов, инженер П.Ф. Кузьмин). В нем ощущается органическое единство архитектуры и других видов искусства. Морской пассажирский

вокзал трактован как парадный въезд со стороны моря в крупнейший курорт страны. Компактная и ясная объёмно-пространственная композиция придала ему особую монументальность.

В крыльях здания расположены веранды, где были размещены ресторан и кафе, места для отдыха, комнаты матери и ребёнка. Веранды, окаймляющие здание, облицованы светлым мраморовидным экларским известняком. Они подчёркивают южный характер сооружения и благодаря игре светотени оживляют архитектуру здания.

Вокзал завершается башней с высоким шпилем, не только технологически необходимым как ориентир, но придающим определённую традиционность архитектурному образу вокзала, т. к. шпиль издавна был символом русских морских сооружений.

Террасы башни оформлены аллегорическими скульптурами, которые обогащают силуэт здания. Четыре скульптуры в виде женских фигур, символизирующих времена года, расположены на углах первой террасы. Мужские фигуры второй террасы олицетворяют юг, север, восток и запад. Дополняет архитектуру здания фонтан со скульптурной композицией «Навигация». Морской вокзал взят под охрану государства как памятник архитектуры.

Сочинский телеграф (ул. Войкова, 14)



В 1910 году в этом здании, расположенном в самом центре посада Сочи, на Базарной площади, открылся Индо-Европейский телеграф и Русско-Азиатский банк (ныне «Дворец торжественных событий», отдел ЗАГС). Здание построено в стиле модерн, четкие линии фасада подчеркивают устремленность здания ввысь, хотя оно невысокое, всего в два этажа. При удивительной простоте и скромной отделке фасад чрезвычайно строен и даже несколько изыскан.

Выбор места для этих учреждений был не случаен. Базарная площадь лежала в нижней части Сочи. Здесь был узел жизни всего посада: магазины, лавки, духаны, трактиры, гостиницы, конторы, склады, винные погреба и ремесленные мастерские, функционировал кинотеатр «Модерн».

Телеграф стал свидетелем революционных событий 1917 года. Площадь перед ним долгое время служила местом проведения митингов, демонстраций, парадов и именовалась площадью Свободы.

После революционных событий, изменивших политический строй в стране, и гражданской войны, в 1920 году в этом здании работал окружной комитет РКП (б), с 1920 по 1931 годы – помещалась 1-я Советская Государственная типография и поочередно редакции газет «Красное Сочи» (*в орфографии того времени*), «Красная правда», «Красный луч» и др.

Здание телеграфа имеет значение как памятник истории и градостроительства и поставлено под охрану государства.

***Остатки крепостной стены Навагинского укрепления
(ул. Москвина, 7)***



Остатки крепостной стены составляют часть исторического ядра Сочи. В ходе Кавказской войны 21 апреля 1838 года отряд русских войск заложил укрепление – форт Александрия. Это было первое русское поселение военного типа на месте центра современного Сочи. В 1839 году укрепление Александрия было переименовано в Навагинское в честь полка, отличившегося в Кавказской войне.

Согласно сохранившемуся плану форта за 1838 год в числе внутренних построек были солдатские казармы, лазарет, кухни, цейхгаузы, пороховой погреб, помещение для провизии.

Во время Крымской (Восточной) войны, в 1854 году, форт Навагинский, наряду с другими укреплениями Черноморской береговой линии, был русской армией оставлен. По распоряжению царя все они были взорваны. Крепостные орудия, которые не могли быть погружены на суда, приведены в негодность, а лафеты сожжены.

Личный состав форта был направлен в Новороссийск для укрепления этого гарнизона.

Вторично русские войска появляются на побережье весной 1864 года. В апреле указанного года Даховским отрядом русских войск на месте бывшего форта Навагинского возведено новое укрепление – пост Даховский.

Остатки крепостной стены взяты под охрану государства как памятник военной отечественной фортификации.

***Здание дореволюционной постройки
(ул. Москвина, 7)***

Здание дореволюционной постройки, примыкающее к остаткам крепостной стены Навагинского укрепления, представляет жилой дом начала XX века (1911 год). По устным воспоминаниям старожилов он принадлежал купцам Политиди.

Подобные здания составляли архитектурный фон застройки и облик дореволюционного посада Сочи. Этот объект входит в число зданий Сочи, отражающих то своеобразие и культуру градостроительства, которые были присущи только южным приморским городам и отличали их от других провинциальных районов.

Здание имеет все признаки стиля модерн, характерного для этого периода времени. Пластика фасадов усложнена различными декоративными формами, что придало зданию своеобразную скульптурность, «вылепленность».

В советское время и до 2008 года в здании размещался филиал Сочинской городской поликлиники №1.

Здание поставлено под охрану государства как памятник градостроительства.

*Дача Воронова.
(ул. Москвина, 7)*



Этот объект, как и предыдущий, входит в число зданий Сочи, представляющих культуру градостроительства, которые были характерны для Сочи. По некоторым сведениям владельцем дачи до 1920 года был профессор ботаники Воронов.

Архитектура дачи Воронова соответствует эстетике зодчества рубежа XIX-XX веков. Балкон, оконные проемы и простенки становятся основными элементами композиции фасада, объединяя их в единое «декоративное» пятно. Автор проекта пользуется традиционными приемами, используя принцип многовариантности решений простыми и недорогими средствами. Пластические нюансы и элементы отделки оживляют плоскости стен.

Здание и поставлено под охрану государства памятник градостроительства.

*Комплекс зданий Сочинского маяка
(ул. Москвина, 10)*



Строительство маяка началось в 1874 году. В 1880 году был зажжён белый сигнальный огонь, но строительство и благоустройство маяка продолжалось. Комплекс зданий Сочинского маяка включает главное сооружение башенного типа с маячной башней, здание склада горючего, ограду, оптическое оборудование, которое было изготовлено во Франции в XIX веке (на маячном сооружении имеется надпись на бронзовой табличке «LEON SAUTTER.CONSTRUCTEURS A PARIS»). На маяке применена сложная составная ступенчатая линза, разработанная Огюстом Жаном Френелем (1788 –1827) – французским физиком, одним из основателей волновой оптики. Полукруглая оптическая линза Сочинского маяка имеет огромный размер, её высота около 3-х метров, а фокусное расстояние 920 мм. В фокусе находится электролампа в 1000 ватт, которая даёт свет непрерывно.

Сочинский маяк является памятником истории и культуры и взят под охрану государства.

*Собор Михаила Архангела в Сочи.
(ул. Москвина, 12/1)*



История архитектурного развития Сочи в дореволюционный период может быть представлена и русской культовой архитектурой. Один из таких объектов – Собор Михаила Архангела.

Проект собора был выполнен Александром Степановичем Каминским (1829 – 1897) и утверждён 8 апреля 1874 года (это была первая православная церковь в Юго-Восточной части Чёрного моря).

Талантливый архитектор добился того, что при камерности внешнего вида здание внутри было достаточно просторным и комфортным, а внешне церковь гармонично связана с окружающим рельефом.

Сочинский собор Михаила Архангела был возведён в память окончания военных действий Кавказской войны (1864 год), освящён во имя святого Архистратига Михаила – покровителя воинства. Это имя напоминало не только о реальном участнике событий, но и о представителе царствующего дома Романовых (наместником государя императора на Кавказе был Великий князь Михаил Николаевич, брат Александра II).

В 1890 году строительство завершилось, а в 1891 году состоялось торжественное освящение нового собора.

В качестве строителя собора выступил статский советник А. В. Верещагин, взявший обязательства осуществить строительство на частные средства (первоначально финансировал работы крупный российский предприниматель, землевладелец Н.Н. Мамонтов).

Здание собора поставлено под охрану государства как памятник культовой архитектуры.

***Памятник императору Николаю II
(ул. Москвина, 12/1, территория Собора Михаила Архангела).***



О царственном Доме Романовых напоминает памятник императору Николаю II, установленный на территории Собора Михаила Архангела в 2008 году. Последний русский царь в Сочи никогда не был, но памятник Николаю II посвящен всем «новомученикам и исповедникам российским». Бронзовый бюст самодержца укрывает каменная сень из малинового кварцита. На постаменте пророческие слова девятой песни богослужебного канона. На освящение памятника, которое пришлось на 21 ноября – престольный праздник сочинского Собора Святого Михаила Архангела приезжал митрополит Екатеринодарский и Кубанский Исидор. Автор памятника – сочинский скульптор-Владимир Зеленко.

***Здание казначейства.
(ул. Орджоникидзе, 2)***



Здание построено в начале XX века по проекту архитектора А.Я. Буткина для казначейства и имеет все признаки стиля поздний модерн.

Известный в Сочи архитектор никогда не повторял ранее найденного, всегда стремился к новизне и свежести, в то же время его почерк легко узнается. Он разработал особую систему пластических и декоративных элементов, служащих важными средствами создания художественного образа здания.

Строгость и простота, стремление находить красоту не в одной только орнаментике, а искать ее в массах и контурах здания, так характерные для «сочинского» модерна, нашли отражение в этой безусловно заметной работе А.Я. Буткина.

Зодчий хорошо справился с достаточно сложной задачей постановки этого сооружения на ответственном участке в самом центре посада Сочи, напротив собора Михаила Архангела. Здание фасадом обращено к церкви и, несмотря на аскетизм, выглядит очень привлекательно и тепло.

После Великой Октябрьской Социалистической революции здание национализировано. В настоящее время собственником постройки является РКЦ Центробанка России.

За всю свою историю оно не изменяло своего функционального предназначения, в 1987 взято под охрану государства как памятник градостроительства.

Концертный зал «Фестивальный» (ул. Орджоникидзе, 1)



Концертный зал «Фестивальный» построен в 1979 г. по проекту архитекторов В. Шульрихтера и И. Рябышевой.

В июне 1979 г. состоялось открытие зала гастрольями Всесоюзного ансамбля песни и танца «Березка».

Здесь проводятся мероприятия и концерты всех жанров, включая гала-представления со значительным – более 300 – количеством участников, фестивали и праздники песни, представления балета. Это первый летний комплекс с такой широкой и разнообразной программой общественно-зрелищных мероприятий, проводимой в течение года. Зрительный зал представляет собой амфитеатр, окружающий со всех сторон сценическую площадку. Со всех 2600 мест обеспечена хорошая видимость и слышимость. Сцена более 400 метров обеспечивает полноценную организацию мероприятий.

Концертный зал «Фестивальный» является одной из лучших эстрадно-концертных площадок России, здесь проходят концерты звезд российской и международной эстрады. На его сцене выступали А. Пугачева, Ф. Киркоров, С. Ротару, И. Кобзон и многие другие.

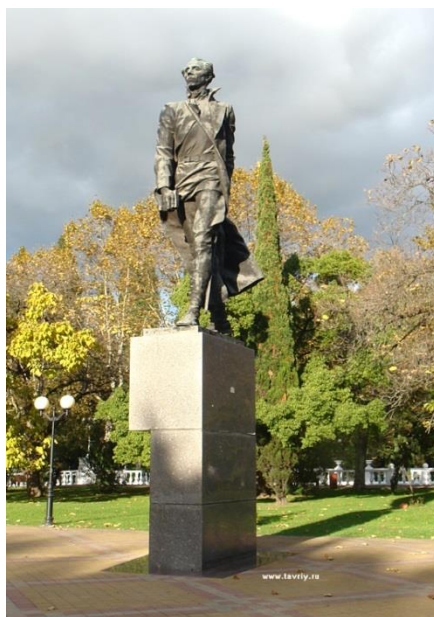
***Памятник Владимиру Высоцкому
(ул. Орджоникидзе)***



Рядом с концертным залом «Фестивальный» в ноябре 2011 г. установлен памятник Владимиру Высоцкому – актеру, поэту, музыканту. Автор памятника сочинский скульптор Петр Хрисанов. Кипарисы за спиной Высоцкого напоминают театральные кулисы, а за ними открывается перспектива Собора Михаила Архангела. Высоцкий не раз бывал в Сочи, впервые посетив всесоюзную здравницу летом 1957 г. Вместе с другом Игорем Кохановским они сняли в Хосте маленький домик и прожили здесь месяц. На Черном море им написано стихотворение «Штормит весь вечер. И пока...» – размышления поэта о собственной судьбе. В Сочи Высоцкий отдыхал вместе с французской актрисой Мариной Влади, ставшей его женой. Совершая круизы на теплоходе по Черному морю, он с лета 1969 г. не один раз сходил на берег в Сочи, а причал Сочинского морского порта стал местом многих памятных встреч.

В 2003 году в лесопарке «Малый Ахун» был открыт мемориальный комплекс «Поляна Высоцкого». Здесь каждый год в дни рождения и смерти барда собираются почитатели его таланта и те, кому довелось бывать на его уникальных «курортных» концертах.

***Памятник Н.А. Островскому
(Курортный проспект, у кинотеатра «Стерео»)***



Памятник Н.А. Островскому установлен в 1979 году, к 75-летию со дня рождения писателя. Монумент 10-метровой высоты выполнен из бронзы. Авторы: ленинградские скульпторы, члены Союза художников РСФСР В.Э. Горевои, С.А. Кубасов, архитектор В.Н. Бухаев.

Николай Алексеевич Островский (1904 – 1936) – советский писатель, автор романов «Как закалялась сталь», «Рожденные бурей». С 1928 по 1936 гг. постоянно жил в Сочи. В его доме, на улице, которая носит имя героя романа «Как закалялась сталь» - Павла Корчагина, открыт мемориальный музей, где сохранена подлинная обстановка, документы, фотоматериалы, связанные с биографией писателя.

*Комплекс зданий санатория им. Мориса Тореза.
Олимпийский университет
(ул. Орджоникидзе, 9)*



На этом месте в 1925 году на базе трёх национализированных зданий гостиниц «Гранд-Отель», «Бель – Вю» и лечебницы А.Л. Гордона был открыт санаторий «Красная Москва». В 1939 году санаторий был реконструирован, появились новые постройки по проекту архитектора Б.В. Ефимовича. Ансамбль зданий, расположенный на краю высокой части берега, среди развитой растительности, составлял симметричную композицию, обращенную к морю и хорошо видимую с него. В годы Великой Отечественной войны в санатории функционировал сортировочный госпиталь № 2135.

В 1964 году санаторий «Красная Москва» переименован в честь Генерального секретаря коммунистической партии Франции – Мориса Тореза, посетившего Сочи в начале 1960-х гг.

На месте санатория «Имени Мориса Тореза» в сентябре 2013 года открывается Российский международный олимпийский университет. Несколько исторически значимых зданий дореволюционной постройки, в которые в советские времена стали корпусами санатория, сохранились. На территории университета расположены учебный корпус, кампусы, библиотека, спортивный центр.

Программа Российского международного олимпийского университета ориентирована на подготовку специалистов для Олимпийских и Паралимпийских игр. В качестве преподавателей университета приглашались Сергей Бубка, Рене Фазель, Дмитрий Чернышенко и другие известные спортивные деятели. Первые выпускники прошли практику на Олимпиаде «Сочи-2014».

***Черноморская гуманитарная академия – Международный инновационный университет
(Орджоникидзе, 10-а)***



Международный инновационный университет в Сочи открылся в 1997 году как Черноморская гуманитарная академия. В 2011 году Черноморская гуманитарная академия преобразована в Международный инновационный университет.

Основал его один из создателей теории гуманизации образования, академик Российской академии образования, доктор педагогических наук, профессор Михаил Николаевич Бериулава.

Возле здания современной архитектуры при участии выпускников факультета «Ландшафтного дизайна» университета создан уютный скверик со скульптурными композициями, соответствующими этому учреждению: бронзовый памятник русскому ученому, писателю М. Ломоносову; юмористическая композиция из легкого металла «Студент».

***Памятник В.И. Ленину
(Курортный проспект, 51, напротив Художественного музея).***



Памятник В.И. Ленину установлен в 1957 году к 40-летию Октябрьской революции 1917 года, выполнен из бронзы в лучших традициях советского монументального искусства. Авторами

монумента являются: скульптор, народный художник СССР З.М. Виленский и архитектор, член Союза архитекторов РСФСР Л.В. Руднев.

Владимир Ильич Ленин (1870 – 1924) – революционер, политический деятель, основатель СССР, руководил процессом социалистических преобразований в государстве. Его образ был одним из главных в идеологической пропаганде советского времени.

Монумент взят под охрану государства как памятник советского искусства.

***Площадь искусств
с малыми архитектурными формами
(Курортный проспект, 51, перед Художественным музеем).***



В советское время площадь перед монументом «вождя пролетариата» В.И. Ленина именовалась «Ленинской». В постсоветский период она стала местом проведения фестивалей современного искусства, художественных выставок и городских массовых мероприятий. Расположение по соседству Сочинского художественного музея обусловило ее новое название «Площадь искусств». На площади установлены многочисленные пластические декоративные композиции, представляющие различные направления в искусстве валяния. Слева от музея – «Золотое руно», напоминающее о древнегреческом мифе об аргонавтах. Справа, под пальмой, разместились скульптурные персонажи басни И.А. Крылова «Квартет». Многообразные анималистические скульптуры как будто специально предназначены для курортных фотографий. Площадь Искусств, лежащую между Курортным проспектом и улицей Орджоникидзе, украшает величественное здание Сочинского художественного музея.



*Художественный музей
(Курортный проспект, 51)*



Здание, в котором сейчас располагается Сочинский художественный музей, построено в 1936 году по проекту известного российского архитектора Ивана Владиславовича Жолтовского. Возведено оно было специально для Управления уполномоченного ЦИК СССР, поэтому в его архитектурном образе угадываются черты, свойственные административным постройкам советского периода. Архитектурные идеи, заложенные в этом проекте, получили дальнейшее применение в советском зодчестве. Здание является памятником архитектуры федерального значения.

После Великой Отечественной войны должность уполномоченного была упразднена, и здесь разместился Сочинский городской комитет КПСС.

С 1970-х годов начинается новый этап истории этого здания как художественно-культурного, выставочного центра. Музей открыл свои двери для первых посетителей в октябре 1976 года как Выставочный зал изобразительного искусства.

Собственное собрание, большое количество посетителей позволили Выставочному залу в августе 1988 года получить статус музея.

В настоящее время в фондах Сочинского художественного музея более 4 тысяч произведений живописи, графики, скульптуры, декоративно-прикладного искусства. Произведения русской живописи рубежа XIX - XX веков в полотнах И. Айвазовского, М. Клодта, В. Поленова, искусство советского периода 1930 - 1950 годов в работах П. Кончаловского, И. Машкова, А. Куприна, уникальная графика, представленная именами выдающихся мастеров Н. Ге, В. Серова, Б. Кустодиева - предмет особой гордости сотрудников музея.

Приморский бульвар (верхняя часть).



Особой достопримечательностью Сочи в начале XX века был Приморский бульвар, который тянулся по всей прибрежной полосе от Турецкого ущелья (современное расположение концертного зала «Фестивальный» до парка С.Н. Худекова (парк «Дендрарий»), т.е. почти через весь город. Территория, когда-то заросшая диким лесом, покрывавшим все горное плато, была расчищена и постепенно засажена декоративными, экзотическими растениями. Парк был местом массовых народных гуляний, часто их организатором было Сочинское благотворительное общество. Народные гулянья сопровождались музыкой и даже фейерверком. Участок Приморского бульвара, расположенный между Зимним театром и гостиницей «Приморская», представляет собой настоящий субтропический парк. Здесь в настоящее время произрастает 140 видов различных деревьев и кустарников: сосны, гималайские кедры, олеандры, магнолии, пальмы, которых в Сочи растет более 10 видов.

И сейчас Приморский бульвар – любимое место прогулок сочинцев и гостей курорта в любое время года.

***Памятник «Пушка и якорь»
(переулок Черноморский, возле библиотеки им. А.С. Пушкина)***



Памятник установлен в 1913 году по инициативе и на средства русского военного, полковника Леонида Федосеевича Долинского.

Возведен он в честь Победы доблестных русских войск в русско-турецкой войне 1828 – 1829 годов, об этом гласит надпись на постаменте. В результате этой войны по Адрианопольскому мирному договору Черноморское побережье Кавказа отошло к России.

Мемориальная композиция состоит из старинной корабельной пушки, отлитой на Александровском заводе в 1807 году, и якоря, отлитого на Воткинском заводе в 1779 году. Эти реликвии были свидетелями и участниками тех далеких событий. Это единственный в России мемориал, посвященный этим историческим событиям.

***Библиотека имени А. С. Пушкина
(улица Приморская, 1)***



Проект здания библиотеки был создан сочинским архитектором А. Я. Буткиным. В 1911 году началось строительство здания на добровольные пожертвования горожан, а 27 мая 1912 года состоялось торжественное открытие библиотеки в новом здании.

Почётными членами библиотеки были государственные деятели С.Ю. Витте, А.С. Ермолов, а также сочинцы, участвовавшие в создании библиотеки. Здание библиотеки им. А.С. Пушкина – единственное учреждение культуры Сочи, сохранившееся с дореволюционных времён и не изменившее своего первоначального предназначения.

Архитектурный облик здания в стиле модерн хорошо вписывается в уникальный вечнозелёный ландшафт парка.

Здание библиотеки является памятником архитектуры и взято под охрану государства.

Рядом с библиотекой в 2012 году к 100-летию библиотеки установлена скульптурная композиция «А.С. Пушкин» современного скульптора Петра Хрисанова.



*Памятник А.С. Пушкину
(Приморский парк, недалеко от библиотеки
им. А.С. Пушкина).*



Памятник А.С. Пушкину установлен в Сочи в 1937 году, к 100-летию со дня смерти поэта, выполнен из мрамора. Первоначально находился на Пушкинском проспекте (в районе Сочинского цирка). В начале 1950-х годов перенесен на современное месторасположение – Приморский бульвар. Автор памятника по предположению искусствоведов известный русский скульптор А.М. Опекушин (?).

Александр Сергеевич Пушкин (1799 –1837) – великий русский поэт, писатель, классик русской литературы, создатель русского литературного языка, бывал на Кавказе, воспел красоту этих мест в поэтических и прозаических произведениях. В Навагинском военном укреплении (устье Сочи) служил младший брат Александра Сергеевича – Лев Сергеевич Пушкин.

***Гостиница «Приморская»
(улица Соколова, 1)***

Гостиница «Приморская» была сдана в эксплуатацию 17 августа 1935 года. Это была первая гостиница, построенная в Сочи при Советской власти. В годы Великой Отечественной войны здесь разместились госпитали № 2095 и 2120, по указанию Управления военной комендатуры в гостиницу поселяли только по письменному разрешению военного коменданта г. Сочи.

В 70-80-е годы XX века гостиница принимала иностранных туристов из США, Японии, Канады, Франции и многих других стран мира. Ведущие артисты театров, гастролирующих в Сочи, предпочитали останавливаться именно в гостинице «Приморская».

Гостиница «Приморская» взята под охрану государства как памятник истории и культуры. Здание располагается на улице Соколова, названной так в честь заслуженного врача РСФСР С.Ю. Соколова (1875-1964). Под его руководством была полностью ликвидирована малярия на Черноморском побережье Кавказа.

***Санаторий «Черноморье»
(улица Орджоникидзе, 27)***



Санаторий «Черноморье» – многопрофильный лечебно-диагностический комплекс с новейшими медицинскими технологиями, включающими в себя уникальные виды косметических услуг, введен в эксплуатацию 1 августа 2002 года и соответствует категории пять звезд.

Санаторный комплекс построен по проекту сочинского зодчего, заслуженного архитектора Российской Федерации Леонида Звукова. Этот проект, представляющий «архитектуру выбора», соединяет разные, гармонично сочетающиеся друг с другом архитектурные стили. Здание, окруженное зеленой парковой зоной, выглядит современно, но сохраняет традиции сочинской архитектуры прошлых лет. С балконов и террас санатория гости могут наслаждаться великолепными видами морских просторов и горных вершин Кавказского хребта.

Зимний театр
(Театральная площадь, 2)



Здание Зимнего театра построено в 1937 году по проекту архитектора К.Н. Чернопятава при консультации В.А. Шуко и В.Г. Гельфрейха. Скульптуры на фронте здания, олицетворяющие живопись, ваяние и зодчество, изготовлены в мастерской скульптора В.И. Мухиной.

Здание представляет собой сложную многоуровневую объёмно-пространственную композицию, окружённую со всех сторон из 88 колонн коринфского ордера. Классическая архитектура интерьеров очень эффектна. Парадная лестница ведёт в просторные фойе, центральное из которых имеет внутри высокую колоннаду и остеклённую фасадную стену.

Зрительный зал оформлен в соответствии с архитектурой здания, его потолок украшает большая люстра с хрустальными подвесками.

Здание является памятником архитектуры федерального значения.

Сочинский Зимний театр стал традиционным местом проведения кинофестиваля «Кинотавр», фестиваля моды «Бархатные сезоны», молодежного фестиваля КВН, Международного инвестиционного форума и других общественно значимых мероприятий.

Рекомендуемая литература

1. Артюхов, С.А. История Большого Сочи 1837 – 1918 (очерки). – Сочи, 2008.
2. Артюхов, С.А. Сочи в годы Великой Отечественной войны. 1941 – 1945. – Сочи, 2005.
3. Большой Сочи в прошлом и настоящем: Материалы 1-й межвуз. науч.-практ. конф., 22-23 апреля 2005 г. / Отв. ред. А. А. Черкасов. – Сочи, 2005.
4. Большой Сочи в прошлом и настоящем: Материалы 2-й межвуз. науч.-практ. конф., 22-23 апреля 2006 г. / Отв. ред. А. А. Черкасов. Сочи, 2006.
5. Ворошилов, В. И. Топонимы Российского Черноморья (история и этнография в географических названиях). – Майкоп, 2005.
6. Гаврилюк, Э.Н. Сочиведение: учебник / Часть 1 – Географическое краеведение. – Сочи: ЦДиЮТЭ, 2007.
7. Ермачков И.А. и Черкасов А.А. Большой Сочи в годы перестройки (1985-1991 гг.): некоторые уроки развития: Материалы исследования. – Сочи, 2006.
8. Костиников, В.Н. Хрестоматия по истории Сочи. – Майкоп, 2004.
9. Крылов, В.В. Становление культурно-образовательного пространства в Сочинском округе конца XIX – начала XX в. Монография. – Сочи, 2005.
10. Натолочная О.В., Черкасов А.А. Исторические события, анекдоты и курьёзы из жизни Сочи 1838-2005 г. Вып. 1. – Сочи, 2005.
11. Очерки истории Большого Сочи / Под общ. ред. В.Е. Щетнева. – Сочи, 2006. – Т. 1.